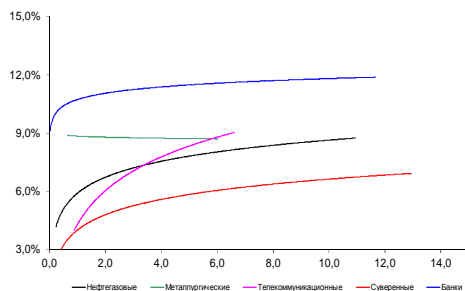
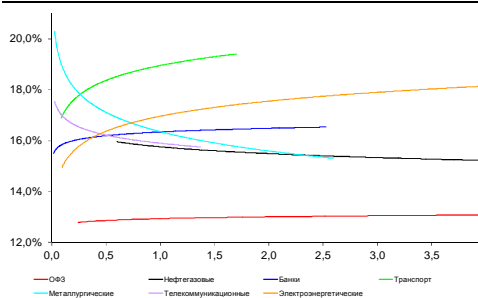


Рынок валютных облигаций



Источник: Bloomberg

Рынок рублевых облигаций (1-ый эшелон)



Источник: Bloomberg

Основные индикаторы долгового рынка

	Закрытие	Изм.	Доход%
Долговой рынок			
10-YR UST, YTM	2,12	0б.п. ↓	
30-YR UST, YTM	2,72	-1б.п. ↓	
Russia-30	107,47	0,52% ↑	5,72
Rus-30 spread	361	-12б.п. ↓	
Bra-40	104,79	0,00% ↓	10,46
Tur-30	174,10	-0,57% ↓	4,83
Mex-34	132,83	-1,02% ↓	4,26
CDS 5 Russia	470,38	-13б.п. ↓	
CDS 5 Gazprom	646	-9б.п. ↓	
CDS 5 Brazil	251	4б.п. ↑	
CDS 5 Turkey	216	13б.п. ↑	
Валютный и денежный рынок			
			YTD%
\$/Руб. ЦБР	61,8457	-0,05% ↓	104,9 ↑
\$/Руб.	60,3434	-0,79% ↓	-0,6 ↓
EUR/\$	1,1015	-0,52% ↓	-9,0 ↓
Ruble Basket	63,7704	-2,75% ↓	3,1 ↑
Imp rate			
NDF \$/Rub 6M	16,04%	-1,0б ↓	
NDF \$/Rub 12M	15,06%	-0,8б ↓	
NDF \$/Rub 3Y	12,15%	-0,5б ↓	
3M Libor	0,2636	-0,16б.п. ↓	
Libor overnight	0,1215	0,12б.п. ↑	
MosPrime	16,00	0б.п. ↑	
1D РЕПО+свопы, млрд	161	-8 ↓	
Фондовые индексы			
			YTD%
RTS	912	2,55% ↑	15,4 ↑
DOW	18 136	0,21% ↑	1,8 ↑
S&P500	2 101	0,12% ↑	2,0 ↑
Bovespa	50 365	-0,20% ↓	0,7 ↑
Сырьевые товары			
Brent spot	60,23	0,20% ↑	8,0 ↑
Gold	1199,06	-0,18% ↓	0,9 ↓

Источник: Bloomberg

Комментарий по долговому рынку, стр. 3

Долговые бумаги демонстрируют уверенный рост, реагируя на укрепление рубля, обновившего максимумы текущего года. Дополнительный фактор поддержки для рублевого долга – активизировавшиеся ожидания понижения ставки ЦБ на ближайшем заседании.

Макроэкономика, стр. 3

В феврале инфляция замедлилась до 2,2% м/м; ПОЗИТИВНО

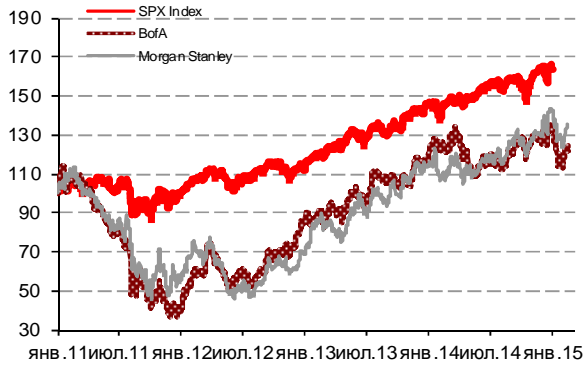
НОВОСТИ ВКРАТЦЕ:

- Банк России предложит сегодня на валютных аукционах РЕПО \$6 млрд
- Банки привлекли на аукционе ЦБ РФ под нерыночные активы 700 млрд руб сроком на 3 месяца при погашении на уровне 500 млрд руб
- Международные резервы РФ за неделю сократились на \$1,6 млрд – до \$363,0 млрд
- Стройжилинвест планирует разместить 4 допвыпуска облигаций серии БО-01 на 8 млрд руб
- УРАЛСИБ выкупил по оферте 8,7% выпуска облигаций серии 05 на 613,1 млн руб
- Ставка 6-7-го купонов по облигациям НЛМК серии 07 составит 10% годовых (+150 бп)
- Ставка 7-10-го купонов по облигациям ВымпелКома серий 01, 02 и 04 составит 10% годовых (+115 б.п.)

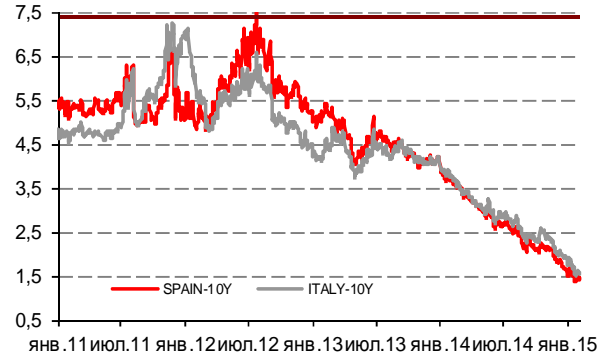
Российский рынок

ГРАДУСНИК КРИЗИСА

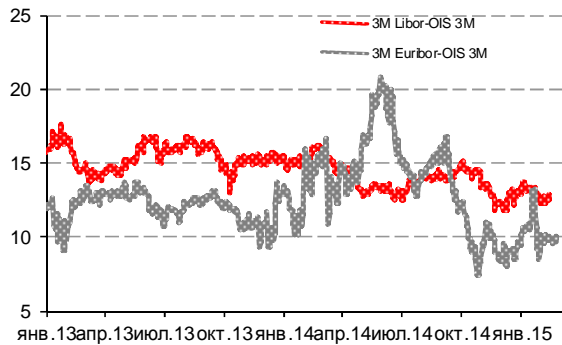
Илл 1: S&P500 vs S&P500 Bank Index



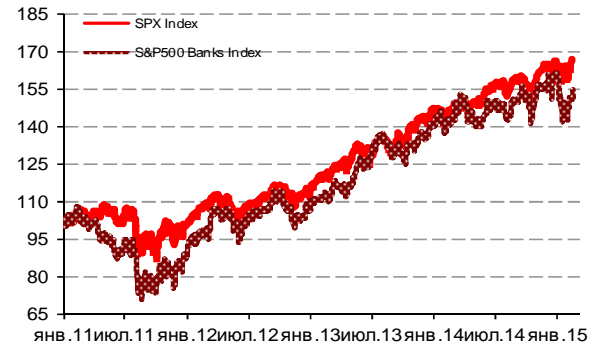
Илл 2: Доходность суверенных 10-летних облигаций Испании и Италии



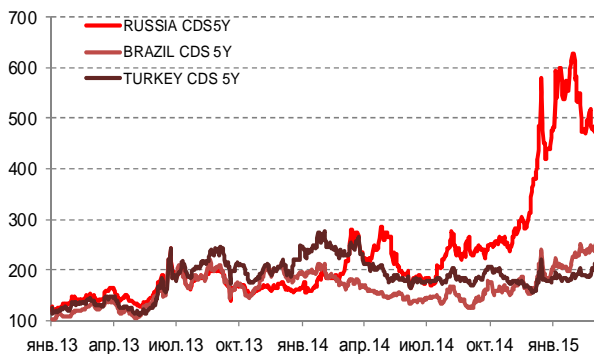
Илл 3: 3MLibor/Euribor-OIS Spread



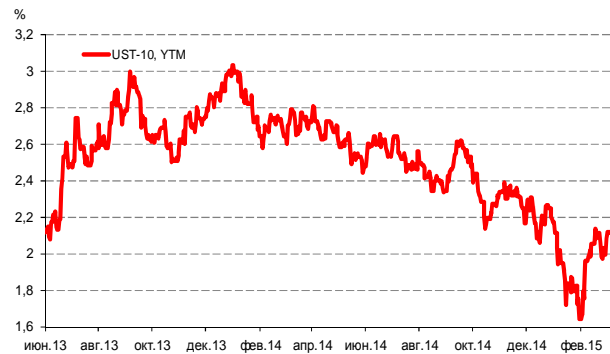
Илл 4: S&P500 vs банки США (01.01.11=100)



Илл 5: CDS 5Y Бразилия, Турция, Россия



Илл 6: Доходность UST-10



Источник: Bloomberg

Источник: Bloomberg

Комментарий по долговому рынку

Долговые рынки вновь демонстрируют позитивную динамику. Растущая нефть и итоги заседания ЕЦБ стимулировали укрепление рубля, который пробил все уровни текущего года. В своем выступлении по итогам заседания глава ЕЦБ конкретизировал параметры выкупа облигаций:

Выкуп гособлигаций стартует 9 марта;

Будут выкупаться бумаги с инвестиционными рейтингами и доходностью не ниже ставки ЕЦБ по депозитам (-0,2% сейчас);

ЕЦБ ПОКА не будет выкупать гособлигации Греции и Кипра.

Кроме того, ЕЦБ повысил прогнозы по ВВП на 2015-2016 гг одновременно понизив прогноз по инфляции, которая даже по завершении программы выкупа госбумаг останется на уровне ниже таргетируемых 2% в 2017 г.

Изменение макропрогнозов

	2015		2016		2017
	Было	стало	было	стало	
ВВП	1%	1,5%	1,5%	1,9%	2,1%
CPI	0,7%	0,0%	1,3%	1,5%	1,8%

Сегодня международные инвесторы ждут данных с рынка труда США. Несмотря на недавнее выступление Йеллен, интерпретированное рынком как сохранение политики низких процентных ставок, в выступлениях глав региональных ФРБ все чаще звучат намеки о возможности повышения ставки на июньском заседании.

В рублевом секторе инвесторы начали закладывать в цены понижение ключевой ставки ЦБ на ближайшем заседании после намеков на необходимость такого решения со стороны главы ВТБ Костина и главы МЭР Улюкаева. Также в пользу возможного снижения ставки стали последние данные по инфляции – как в недельном, так и месячном разрезах, свидетельствующие о возможном начале замедления тренда.

Екатерина Леонова, Старший аналитик (+7 495) 974-2515 доб. 8523

Макроэкономика**В феврале инфляция замедлилась до 2,2% м/м; ПОЗИТИВНО**

Как сообщает Росстат, в феврале годовая инфляция ускорилась до 16,7% в годовом выражении с 15,0% г/г в январе. Однако месячный рост цен составил 2,2%, существенно замедлившись в сравнении с январскими 3,9%, а также оказавшись даже ниже ожидаемых нами 2,5%.

Замедление в помесечном темпе инфляции поддерживает наш тезис о том, что большая часть инфляционного эффекта девальвации 2014 г, который мы оцениваем примерно в 8 п. п., уже отражена в текущем темпе инфляции, и ее пик будет пройден уже в марте. С другой стороны, мы сохраняем наши опасения, что поспешное понижение ключевой ставки (а на рынке усилились ожидания понижения ставки на заседании совета директоров ЦБ 13 марта после того, как первый зампред ЦБ

Дмитрий Тулин сделал заявление о том, что ключевой ставке, которая составляет сейчас 15%, не обязательно быть выше текущей инфляции) может негативно повлиять на инфляционные ожидания, особенно в свете того, что нынешнее обсуждение бюджета на 2015 г ставит под вопрос способность правительства ужесточить бюджетную политику. (Если изначально Минфин заявлял о готовности сократить годовой план по расходам на 1,5 трлн руб, или на 10%, то теперь ориентир составляет всего 300 млрд руб).

Дмитрий Долгин Старший аналитик (7 495) 780-4724

ДИНАМИКА РОССИЙСКИХ ОБЛИГАЦИЙ

Илл. 7: Динамика российских суверенных и субфедеральных еврооблигаций

	Дата погаш-я	Дюра-ция, лет	Дата ближ. купона	Ставка купона	Цена закрытия	Изме-нение	Доход-сть к оферте/погаш-ю	Текущ дох-сть	Спред по дю-рации	Изм. спреда	М.Дюра ция	Объем выпуска млн	Валюта	Рейтинги S&P/Moodys/ Fitch
Суверенные														
Россия-15	29.04.2015	0,15	29.04.15	3,63%	100,21	-0,01%	2,16%	3,62%	151	4,4	0,15	2 000	USD	BB+/ Ba1 / BBB-
Россия-17	04.04.2017	2,00	04.04.15	3,25%	99,13	0,13%	3,69%	3,28%	304	-5,3	1,96	2 000	USD	BB+/ Ba1 / BBB-
Россия-18	24.07.2018	2,93	24.07.15	11,00%	118,23	0,53%	5,07%	9,30%	402	-17,7	2,86	3 466	USD	BB+/ Ba1 / BBB-
Россия-19	16.01.2019	3,62	16.07.15	3,50%	93,31	0,51%	5,44%	3,75%	405	-12,8	3,52	1 500	USD	BB+/ Ba1 / BBB-
Россия-20	29.04.2020	4,51	29.04.15	5,00%	96,49	0,71%	5,80%	5,18%	422	-14,3	4,38	3 500	USD	BB+/ Ba1 / BBB-
Россия-22	04.04.2022	5,96	04.04.15	4,50%	91,46	1,01%	6,00%	4,92%	409	-15,6	5,79	2 000	USD	BB+/ Ba1 / BBB-
Россия-23	16.09.2023	6,83	16.03.15	4,88%	91,50	1,02%	6,17%	5,33%	426	-13,5	6,62	3 000	USD	BB+/ Ba1 / BBB-
Россия-28	24.06.2028	7,67	24.06.15	12,75%	144,50	0,22%	7,42%	8,82%	551	-1,5	7,39	2 500	USD	BB+/ Ba1 / BBB-
Россия-30	31.03.2030	4,23	31.03.15	7,50%	107,47	0,52%	5,72%	6,98%	361	-12,5	4,04	138 979	USD	BB+/ Ba1 / BBB-
Россия-42	04.04.2042	12,89	04.04.15	5,63%	86,21	0,37%	6,74%	6,53%	462	-2,7	12,47	3 000	USD	BB+/ Ba1 / BBB-
Россия-43	16.09.2043	12,93	16.03.15	5,88%	88,77	0,44%	6,77%	6,62%	465	-3,2	12,51	1 500	USD	BB+/ Ba1 / BBB-
Россия-18руб	10.03.2018	2,60	10.03.15	7,85%	85,75	0,00%	13,79%	9,15%	--	--	2,43	90 000	RUB	BBB-/ Ba1 / BBB-
Россия-20eur	16.09.2020	5,01	16.09.15	3,63%	94,67	1,56%	4,74%	3,83%	--	--	4,78	750	EUR	BB+/ Ba1 / BBB-
Муниципальные														
Москва-16	20.10.2016	1,57	20.10.15	5,06%	100,63	0,08%	4,64%	5,03%	--	--	--	407	EUR	BB+/ Ba1 / BBB-
Беларусь-15	03.08.2015	0,41	03.08.15	8,75%	95,99	1,32%	19,18%	9,12%	--	--	--	1 000	USD	B-/ B3/*- /

Источник: Bloomberg, Отдел исследований Альфа-Банка

Илл. 8: Динамика российских банковских еврооблигаций

	Дата погаш-я	Дюра-ция, лет	Дата ближ. купона	Ставка купона	Цена закрытия	Изме-нение	Доход-сть к оферте/погаш-ю	Текущ дох-сть	Спред по дю-рации	Изм. спреда	Спред к сувер. евро-облиг.	Объем выпуска млн	Валюта	Рейтинги S&P/Moodys/ Fitch
АК Барс-15	19.11.2015	0,68	19.05.15	8,75%	100,59	0,34%	7,84%	8,70%	719	-49,8	568	500 USD	/	B1 / BB-
Альфа-15-2	18.03.2015	0,03	18.03.15	8,00%	100,18	-0,08%	2,65%	7,99%	200	167,5	49	600 USD	BB /	Ba2 / BB+
Альфа-17Е	10.06.2017	2,10	10.06.15	5,50%	96,27	0,26%	7,33%	5,71%	--	--	--	350 EUR	B+ /	/ BB
Альфа17*	22.02.2017	1,87	22.08.15	6,30%	94,90	-1,17%	9,20%	6,64%	855	-7,3	551	300 USD	B+ /	B1 / BB
Альфа-17-2	25.09.2017	2,28	25.03.15	7,88%	100,53	0,26%	7,64%	7,83%	699	-10,4	395	1 000 USD	BB /	Ba2 / BB+
Альфа-19*	26.09.2019	3,76	26.03.15	7,50%	89,71	-0,03%	10,39%	8,36%	899	2,6	494	750 USD	B+ /	B1 / BB
Альфа-21	28.04.2021	4,83	28.04.15	7,75%	94,50	0,26%	8,93%	8,20%	736	-3,9	313	1 000 USD	BB /	Ba2 / BB+
Альфа-25с	18.02.2025	4,00	18.08.15	9,50%	87,62	0,23%	11,63%	10,84%	1023	-2,2	591	250 USD	/	/ BB
Банк Москвы-15*	25.11.2015	0,70	25.05.15	5,97%	98,39	-0,11%	8,30%	6,06%	765	18,3	614	300 USD	/	B1 / WD
Банк Москвы-17*	10.05.2017	2,03	10.05.15	6,02%	90,77	0,52%	10,89%	6,63%	1024	-24,8	720	400 USD	/	B1 / WD
Банк СПб-18*	24.10.2018	2,87	24.04.15	11,00%	78,75	0,00%	19,40%	13,97%	1836	1,6	1433	101 USD	/	B2 / WD
Внешпромбанк-16	14.11.2016	1,55	14.05.15	9,00%	82,90	0,00%	21,57%	10,86%	2092	3,1	1788	225 USD	B+ /	B2 /
ВостЭкспресс-19с	29.05.2019	3,27	29.05.15	12,00%	88,31	1,29%	15,88%	13,59%	1484	-39,6	1081	125 USD	/	NR /
ВТБ-16Е	15.02.2016	0,94	15.02.16	4,25%	98,43	-0,11%	5,99%	4,32%	--	--	--	193 EUR	BB+ /	Ba1 / WD
ВТБ-17	12.04.2017	1,95	12.04.15	6,00%	94,54	0,50%	8,90%	6,35%	825	-24,6	521	2 000 USD	/	Ba1 / WD
ВТБ-18*	29.05.2018	2,89	29.05.15	6,88%	93,68	0,52%	9,17%	7,34%	813	-17,0	411	1 514 USD	BB+ /	Ba1 / WD
ВТБ-18-2	22.02.2018	2,73	22.08.15	6,32%	93,11	0,41%	9,02%	6,78%	797	-14,5	395	698 USD	BB+ /	Ba1 / WD
ВТБ-22*	17.10.2022	5,62	17.04.15	6,95%	79,43	0,27%	11,01%	8,75%	943	-3,2	501	1 500 USD	BB- /	Ba3 / WD
ВТБ-35	30.06.2035	11,66	30.06.15	6,25%	100,29	0,17%	6,22%	6,23%	411	-1,3	-52	693 USD	BB+ /	Ba1 / WD
ВЭБ-17	22.11.2017	2,51	22.05.15	5,45%	92,71	0,34%	8,51%	5,88%	747	-12,5	345	600 USD	BB+ /	/ BBB-
ВЭБ-17-2	13.02.2017	1,86	13.08.15	5,38%	94,42	0,30%	8,56%	5,69%	791	-15,2	487	750 USD	BB+ /	/ BBB-
ВЭБ-18Е	21.02.2018	2,86	21.02.16	3,04%	88,91	0,41%	7,34%	3,41%	--	--	--	1 000 EUR	BB+ /	/ BBB-
ВЭБ-18	21.11.2018	3,40	21.05.15	4,22%	85,19	1,53%	9,01%	4,96%	761	-80,2	356	850 USD	BB+ /	/ BBB-
ВЭБ-20	09.07.2020	4,44	09.07.15	6,90%	88,07	0,69%	9,82%	7,84%	825	-14,5	402	1 600 USD	BB+ /	/ BBB-
ВЭБ-22	05.07.2022	5,79	05.07.15	6,03%	81,11	1,39%	9,68%	7,43%	777	-23,1	368	1 000 USD	BB+ /	/ BBB-
ВЭБ-23Е	21.02.2023	6,76	21.02.16	4,03%	73,95	0,53%	8,70%	5,45%	--	--	--	500 EUR	BB+ /	/ BBB-
ВЭБ-23	21.11.2023	6,50	21.05.15	5,94%	77,88	0,51%	9,77%	7,63%	786	-6,6	360	1 150 USD	BB+ /	/ BBB-
ВЭБ-25	22.11.2025	7,21	22.05.15	6,80%	79,92	0,60%	9,88%	8,51%	797	-7,1	370	1 000 USD	BB+ /	/ BBB-
ВЭБ-Лизинг-16	27.05.2016	1,19	27.05.15	5,13%	97,95	0,49%	6,89%	5,23%	624	-40,5	320	400 USD	BB+ /	/ BBB-
ГПБ-15	23.09.2015	0,53	23.03.15	6,50%	100,50	0,02%	5,55%	6,47%	490	-2,6	339	948 USD	BB+ /	Ba2 / BB+
ГПБ-17	17.05.2017	2,06	17.05.15	5,63%	95,93	0,49%	7,67%	5,86%	702	-22,9	398	1 000 USD	BB+ /	Ba2 / BB+
ГПБ-18с	21.11.2018	3,30	21.05.15	5,75%	87,06	0,51%	10,01%	6,60%	896	-14,3	456	63 USD	/	/
ГПБ-18Е	30.10.2018	3,41	30.10.15	3,98%	87,58	0,61%	8,03%	4,55%	--	--	--	1 000 EUR	BB+ /	Ba2 / BB+
ГПБ-19*	03.05.2019	3,54	03.05.15	7,25%	90,14	0,45%	10,21%	8,04%	881	-11,2	477	500 USD	BB- /	B2 / BB
ГПБ-19	05.09.2019	4,04	05.09.15	4,96%	84,52	0,44%	9,24%	5,87%	785	-9,4	352	750 USD	BB+ /	/ BB+
ГПБ-23с	28.12.2023	6,21	28.06.15	7,50%	80,72	0,89%	10,96%	9,29%	905	-13,3	496	750 USD	/	NR / B+
ЕАБР-20	26.09.2020	4,77	26.03.15	5,00%	90,99	0,35%	6,98%	5,50%	541	-5,9	119	500 USD	BBB /	A3 /
ЕАБР-22	20.09.2022	6,18	20.03.15	4,77%	88,50	2,31%	6,74%	5,39%	483	-35,9	74	500 USD	BBB /	A3 / WD
КрЕврБанк-19*	15.11.2019	3,84	15.05.15	8,50%	95,44	0,59%	9,73%	8,91%	833	-14,0	428	250 USD	/	B2 / B+

МКБ-18	01.02.2018	2,63	01.08.15	7,70%	92,52	1,66%	10,76%	8,32%	972	-64,1	570	500 USD	BB- /	B1	/ BB
МКБ-18с	13.11.2018	3,05	13.05.15	8,70%	76,54	1,69%	17,60%	11,37%	1656	-56,1	1253	500 USD	/	NR	/ BB-
НОМОС-18	25.04.2018	2,77	25.04.15	7,25%	92,53	0,02%	10,08%	7,84%	904	0,7	501	500 USD	/	Ba3	/ WD
НОМОС-19*	26.04.2019	3,31	26.04.15	10,00%	88,45	-0,12%	13,74%	11,31%	1270	4,9	830	500 USD	/	B2	/ WD
ПромсвязьБ-16*	08.07.2016	1,26	08.07.15	11,25%	99,96	0,21%	11,25%	11,25%	1060	-16,4	756	165 USD	/	B2	/ WD
ПромсвязьБ-17	25.04.2017	1,94	25.04.15	8,50%	96,24	0,08%	10,50%	8,83%	985	-2,9	681	294 USD	/	B1	/ WD
ПромсвязьБ-19*	06.11.2019	3,61	06.05.15	10,20%	85,96	-0,09%	14,42%	11,87%	1303	4,4	898	451 USD	/	B2	/ WD
ПромсвязьБ-21с	17.03.2021	4,13	17.03.15	10,50%	77,26	5,47%	16,61%	13,59%	1521	-130,6	1089	100 USD	/	/	/
ПСБ-15*	29.09.2015	0,55	29.03.15	5,01%	98,25	0,11%	8,24%	5,10%	759	-18,2	608	400 USD	/	Ba3	/ WD
РенКап-16	21.04.2016	1,04	21.04.15	11,00%	86,88	5,78%	25,03%	12,66%	2438	-582,0	2287	126 USD	B- /	WR	/ B-
РенКред-16	31.05.2016	1,17	31.05.15	7,75%	85,53	0,04%	21,69%	9,06%	2105	0,9	1801	241 USD	B /	B3	/ WD
РСХБ-17	15.05.2017	2,04	15.05.15	6,30%	95,26	1,06%	8,71%	6,61%	806	-51,4	502	584 USD	/	Ba2	/ BB+
РСХБ-17-2	27.12.2017	2,61	27.06.15	5,30%	90,66	0,18%	9,14%	5,84%	810	-5,8	407	1 300 USD	/	Ba2	/ BB+
РСХБ-18	29.05.2018	2,85	29.05.15	7,75%	95,36	0,47%	9,44%	8,13%	840	-15,8	438	980 USD	/	Ba2	/ BB+
РСХБ-21*	03.06.2021	1,20	03.06.15	6,00%	79,13	0,17%	10,66%	7,58%	1001	-2,2	697	800 USD	/	B2	/ BB
РСХБ-23с	16.10.2023	5,72	16.04.15	8,50%	79,34	2,65%	12,48%	10,71%	1057	-78,9	648	500 USD	/	NR	/
Русский Стандарт-15*	16.12.2015	0,76	16.06.15	7,73%	83,98	1,36%	32,57%	9,21%	3192	-193,1	3041	200 USD	CCC+	/ B3	/
Русский Стандарт-16*	01.12.2016	1,59	01.06.15	7,56%	64,58	0,91%	36,89%	11,71%	3624	-59,6	3320	200 USD	CCC+	/ B3	/
Русский Стандарт-17	11.07.2017	2,13	11.07.15	9,25%	96,25	-0,01%	11,09%	9,61%	1044	1,9	740	414 USD	B /	B2	/ B
Русский Стандарт-18*	10.04.2020	3,06	10.04.15	13,00%	52,59	0,00%	32,68%	24,72%	3164	1,9	2761	350 USD	CCC+	/ B3	/ B-
Сбербанк-15	07.07.2015	0,34	07.07.15	5,50%	100,23	0,03%	4,76%	5,49%	411	-9,0	260	1 500 USD	/	Ba1	/ BBB
Сбербанк-17	24.03.2017	1,92	24.03.15	5,40%	96,78	0,19%	7,12%	5,58%	647	-8,5	343	1 250 USD	/	Ba1	/ BBB
Сбербанк-17-2	07.02.2017	1,85	07.08.15	4,95%	96,55	0,36%	6,90%	5,13%	625	-18,4	321	1 300 USD	/	Ba1	/ BBB
Сбербанк-19	28.06.2019	3,86	28.06.15	5,18%	91,02	0,12%	7,66%	5,69%	626	-1,4	222	1 000 USD	/	Ba1	/ BBB-
Сбербанк-22	07.02.2022	5,63	07.08.15	6,13%	89,74	0,02%	8,09%	6,83%	651	1,2	209	1 500 USD	/	Ba1	/ BBB-
Сбербанк-22-2*	29.10.2022	6,11	29.04.15	5,13%	79,78	-0,17%	8,81%	6,42%	690	4,3	282	2 000 USD	/	Ba2	/ BB+
Сбербанк-23с	23.05.2023	6,39	23.05.15	5,25%	75,82	1,29%	9,56%	6,92%	765	-19,1	357	1 000 USD	/	/	/ BB+
Сбербанк-24с	26.02.2024	3,59	26.08.15	5,50%	75,95	1,65%	9,55%	7,24%	815	-23,2	411	1 000 USD	/	/	/ BB+
ТКС-15	18.09.2015	0,51	18.03.15	10,75%	99,50	0,00%	11,72%	10,80%	1107	1,4	956	250 USD	/	B2	/ B+
ТКС-18*	06.06.2018	2,58	06.06.15	14,00%	86,53	0,01%	19,78%	16,18%	1874	1,1	1471	200 USD	/	B3	/ B
ХКФ-20*	24.04.2020	3,87	24.04.15	9,38%	77,54	-0,59%	15,94%	12,09%	1454	17,6	1049	500 USD	/	B3	/ B+
ХКФ-21с	19.04.2021	4,21	19.04.15	10,50%	76,33	0,16%	16,83%	13,76%	1544	-2,0	1111	200 USD	/	NR	/ B+

Источник: Bloomberg, Отдел исследований Альфа-Банка

* - Доходность и дюрация рассчитываются к дате исполнения опциона на покупку, с-субординированные выпуски (по новым правилам)

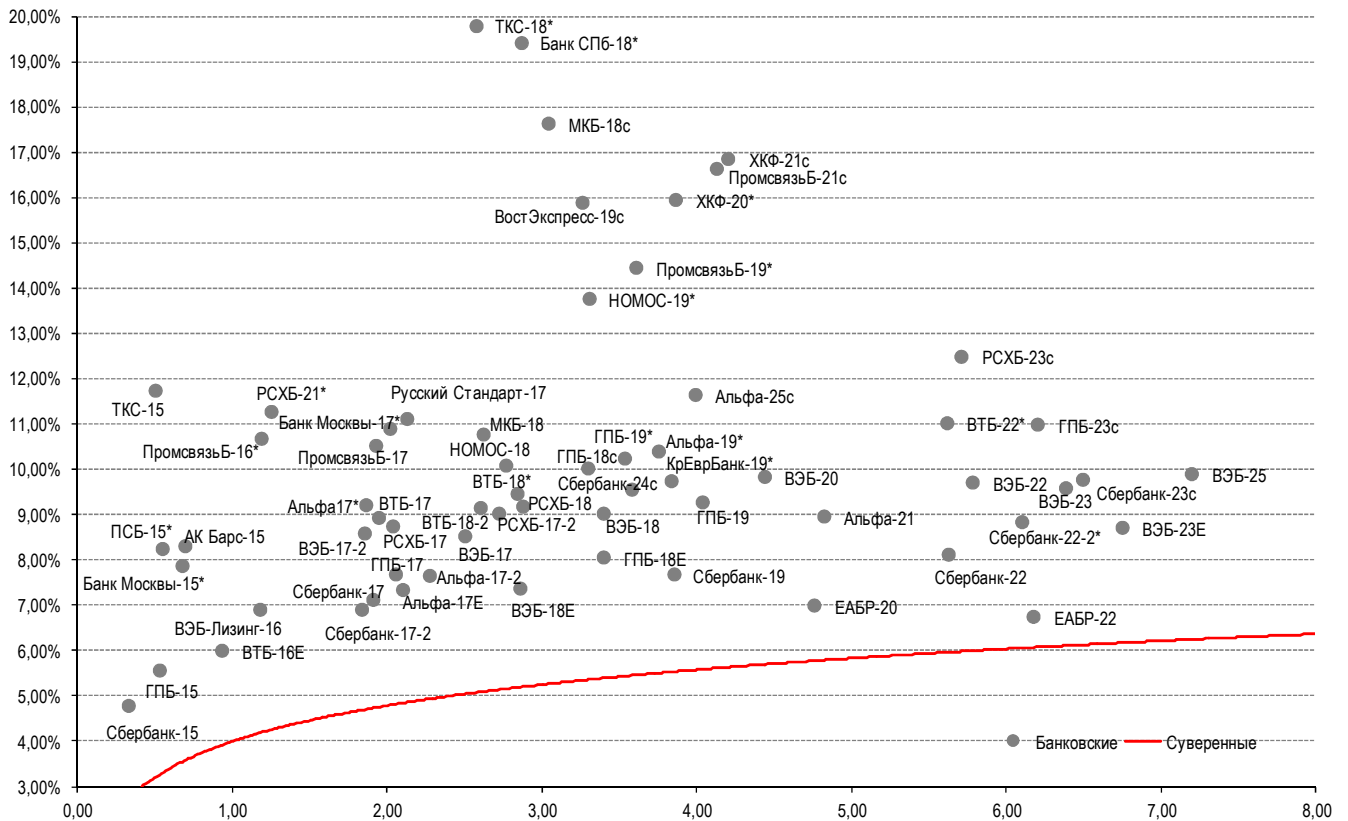
Илл. 9: Динамика российских корпоративных еврооблигаций в разбивке по секторам

	Дата погаш-я	Дюра-ция, лет	Дата ближ. купона	Ставка купона	Цена закрытия	Изме-нение	Доход-сть к оферте/погаш-ю	Текущ-я доход-сть	Сред по дюрации	Изм. сред а	Сред к сувер. евро-облиг.	Объем выпуска млн	Валюта	Рейтинги S&P/Moodys/Fitch
Нефтегазовые														
БК Евразия-20	17.04.2020	4,43	17.04.15	4,88%	83,05	0,00%	9,09%	5,87%	752	1,6	329	600 USD	BB+ /	/BB
Газпром-15	12.11.2015	0,67	12.05.15	4,30%	99,80	0,01%	4,59%	4,31%	394	-0,2	243	700 USD	BB+ /	Ba1 /BBB-
Газпром-15-E1	01.06.2015	0,24	01.06.15	5,88%	100,37	0,01%	4,11%	5,85%	--	--	--	1 000 EUR	BB+ /	Ba1 /BBB-
Газпром-15-3	29.11.2015	0,72	29.05.15	5,09%	100,34	0,23%	4,61%	5,07%	396	-30,9	245	1 000 USD	BB+ /	Ba1 /BBB-
Газпром-16	22.11.2016	1,62	22.05.15	6,21%	100,51	0,25%	5,89%	6,18%	524	-14,4	220	1 350 USD	BB+ /	Ba1 /BBB-
Газпром-17Е	22.03.2017	1,90	22.03.15	5,14%	99,19	1,07%	5,56%	5,18%	--	--	--	500 EUR	BB+ /	Ba1 /BBB-
Газпром-17-2Е	02.11.2017	2,50	02.11.15	5,44%	99,30	1,19%	5,72%	5,48%	--	--	--	500 EUR	BB+ /	Ba1 /BBB-
Газпром-17-3Е	15.03.2017	1,91	15.03.15	3,76%	96,48	0,84%	5,64%	3,89%	--	--	--	1 400 EUR	BB+ /	Ba1 /BBB-
Газпром-18Е	13.02.2018	2,76	13.02.16	6,61%	102,89	0,84%	5,51%	6,42%	--	--	--	1 200 EUR	BB+ /	Ba1 /BBB-
Газпром-18-2	11.04.2018	2,71	11.04.15	8,15%	100,90	0,28%	7,81%	8,07%	677	-9,4	274	1 100 USD	BB+ /	Ba1 /BBB-
Газпром-20	06.02.2020	4,47	06.08.15	3,85%	84,71	0,46%	7,64%	4,55%	606	-9,0	184	800 USD	BB+ /	Ba1 /BBB-
Газпром-20Е	20.03.2020	4,53	20.03.15	3,39%	89,98	1,93%	5,73%	3,77%	--	--	--	1 000 EUR	BB+ /	Ba1 /BBB-
Газпром-21Е	26.02.2021	5,44	26.02.16	3,60%	89,45	2,29%	5,73%	4,02%	--	--	--	750 USD	BB+ /	Ba1 /BBB-
Газпром-22	07.03.2022	5,48	07.03.15	6,51%	92,08	0,47%	8,01%	7,07%	643	-7,1	201	1 300 USD	BB+ /	Ba1 /BBB-
Газпром-22-2	19.07.2022	6,10	19.07.15	4,95%	84,81	0,28%	7,69%	5,84%	578	-3,2	169	1 000 USD	BB+ /	Ba1 /BBB-
Газпром-25Е	21.03.2025	7,90	21.03.15	4,36%	92,10	2,50%	5,40%	4,74%	--	--	--	500 EUR	BB+ /	Ba1 /BBB-
Газпром-28	06.02.2028	9,20	06.08.15	4,95%	79,85	0,24%	7,40%	6,20%	528	-2,5	-3	900 USD	BB+ /	Ba1 /BBB-
Газпром-34	28.04.2034	9,59	28.04.15	8,63%	103,94	0,27%	8,21%	8,30%	610	-2,6	79	1 200 USD	BB+ /	Ba1 /BBB-
Газпром-37	16.08.2037	10,94	16.08.15	7,29%	93,14	0,30%	7,95%	7,83%	583	-2,6	121	1 250 USD	BB+ /	Ba1 /BBB-
ГазпромНефть-18Е	26.04.2018	2,96	26.04.15	2,93%	89,50	0,44%	6,75%	3,28%	--	--	--	750 USD	BB+ /	Ba1 /BBB-
ГазпромНефть-22	19.09.2022	6,18	19.03.15	4,38%	78,85	0,73%	8,19%	5,55%	628	-10,4	219	1 500 USD	BB+ /	Ba1 /BBB-
ГазпромНефть-23	27.11.2023	6,61	27.05.15	6,00%	84,68	0,76%	8,52%	7,09%	661	-10,2	235	1 500 USD	BB+ /	Ba1 /BBB-
Лукойл-17	07.06.2017	2,11	07.06.15	6,36%	102,09	0,28%	5,35%	6,23%	470	-12,2	166	500 USD	BBB- /	Ba1 /BBB-
Лукойл-18	24.04.2018	2,95	24.04.15	3,42%	91,55	1,03%	6,44%	3,73%	539	-34,1	137	1 500 USD	BBB- /	Ba1 /BBB-
Лукойл-19	05.11.2019	3,95	05.05.15	7,25%	101,50	1,35%	6,87%	7,14%	547	-32,7	114	600 USD	BBB- /	Ba1 /BBB-
Лукойл-20	09.11.2020	4,76	09.05.15	6,13%	95,78	1,32%	7,04%	6,39%	546	-26,4	124	1 000 USD	BBB- /	Ba1 /BBB-
Лукойл-22	07.06.2022	5,76	07.06.15	6,66%	97,87	1,11%	7,03%	6,80%	512	-18,2	104	500 USD	BBB- /	Ba1 /BBB-
Лукойл-23	24.04.2023	6,63	24.04.15	4,56%	85,18	0,94%	6,98%	5,36%	507	-12,8	81	1 500 USD	BBB- /	Ba1 /BBB-
НК Альянс-20	04.05.2020	3,92	04.05.15	7,00%	54,03	1,93%	22,48%	12,96%	2108	-49,8	1676	500 USD	NR /	/WD
Новатэк-16	03.02.2016	0,90	03.08.15	5,33%	99,81	0,21%	5,54%	5,34%	489	-22,7	338	600 USD	BB+ /	Ba1 /BBB-
Новатэк-21	03.02.2021	4,90	03.08.15	6,60%	90,83	0,32%	8,62%	7,27%	704	-5,3	282	650 USD	BB+ /	Ba1 /BBB-
Новатэк-22	13.12.2022	6,39	13.06.15	4,42%	77,77	0,34%	8,37%	5,69%	646	-3,9	237	1 000 USD	BB+ /	Ba1 /BBB-
Роснефть-17	06.03.2017	1,95	06.09.15	3,15%	92,70	0,22%	7,13%	3,40%	648	-9,8	344	1 000 USD	BB+ /	Ba1 /WD
Роснефть-22	06.03.2022	6,00	06.09.15	4,20%	79,22	0,45%	8,15%	5,30%	624	-6,2	216	2 000 USD	BB+ /	Ba1 /WD

ТНК-ВР-16	18.07.2016	1,31	18.07.15	7,50%	100,97	0,07%	6,74%	7,43%	609	-4,3	305	1 000 USD	BB+ /	Ba1	/WD
ТНК-ВР-17	20.03.2017	1,88	20.03.15	6,63%	98,08	0,54%	7,66%	6,75%	701	-27,3	397	800 USD	BB+ /	Ba1	/WD
ТНК-ВР-18	13.03.2018	2,64	13.03.15	7,88%	98,99	0,65%	8,26%	7,96%	722	-23,6	319	1 100 USD	BB+ /	Ba1	/WD
ТНК-ВР-20	02.02.2020	4,16	02.08.15	7,25%	94,07	1,57%	8,76%	7,71%	736	-37,2	304	500 USD	BB+ /	Ba1	/WD
Металлургические															
Евраз-15	10.11.2015	0,66	10.05.15	8,25%	101,51	0,13%	5,93%	8,13%	528	-18,9	377	138 USD	B+ /	B1/*-	/BB-
Евраз-17	24.04.2017	1,96	24.04.15	7,40%	97,62	0,72%	8,64%	7,58%	799	-36,1	495	600 USD	B+ /	B1/*-	/BB-
Евраз-18	24.04.2018	2,69	24.04.15	9,50%	100,21	1,54%	9,41%	9,48%	837	-56,5	435	509 USD	B+ /	B1/*-	/BB-
Евраз-18-2	27.04.2018	2,80	27.04.15	6,75%	93,17	1,67%	9,30%	7,24%	826	-59,1	423	850 USD	B+ /	B1/*-	/BB-
Евраз-20	22.04.2020	4,27	22.04.15	6,50%	87,78	3,84%	9,57%	7,40%	817	-88,6	385	1 000 USD	B+ /	B1/*-	/BB-
Кокс-16	23.06.2016	1,24	23.06.15	7,75%	90,02	0,02%	16,58%	8,61%	1593	1,6	1289	319 USD	B- /	B3	/
Металлоинвест-16	21.07.2016	1,33	21.07.15	6,50%	99,82	0,12%	6,63%	6,51%	598	-7,9	294	750 USD	/	Ba2/*-	/BB
Металлоинвест-20	17.04.2020	4,34	17.04.15	5,63%	85,09	0,84%	9,36%	6,61%	796	-17,9	364	1 000 USD	BB /	Ba2/*-	/BB
НЛМК-18	19.02.2018	2,79	19.08.15	4,45%	92,78	0,26%	7,21%	4,80%	617	-8,4	214	708 USD	BB+ /	Ba1	/BBB-
НЛМК-19	26.09.2019	4,01	26.03.15	4,95%	91,00	0,84%	7,31%	5,44%	591	-19,4	159	471 USD	BB+ /	Ba1	/BBB-
НорНикель-18	30.04.2018	2,93	30.04.15	4,38%	96,02	0,24%	5,77%	4,56%	473	-7,1	71	750 USD	BBB- /	Ba1	/BBB-
НорНикель-20	28.10.2020	4,80	28.04.15	5,55%	95,00	0,04%	6,62%	5,84%	505	0,7	83	1 000 USD	BBB- /	Ba1	/BBB-
Распадская-17	27.04.2017	1,95	27.04.15	7,75%	90,17	0,33%	13,15%	8,59%	1250	-15,9	946	400 USD	/	B2/*-	/B+
Северсталь-16	26.07.2016	1,34	26.07.15	6,25%	101,25	0,31%	5,30%	6,17%	465	-22,3	161	247 USD	BB+ /	Ba1	/BB+
Северсталь-17	25.10.2017	2,40	25.04.15	6,70%	100,29	0,27%	6,58%	6,68%	593	-10,1	289	563 USD	BB+ /	Ba1	/BB+
Северсталь-18	19.03.2018	2,81	19.03.15	4,45%	93,60	0,36%	6,82%	4,75%	578	-11,6	175	576 USD	BB+ /	NR	/BB+
Северсталь-22	17.10.2022	6,03	17.04.15	5,90%	92,02	0,58%	7,28%	6,41%	537	-8,2	129	697 USD	BB+ /	Ba1	/BB+
ТМК-18	27.01.2018	2,61	27.07.15	7,75%	89,20	1,03%	12,29%	8,69%	1125	-39,8	723	500 USD	B+ /	B1	/
ТМК-20	03.04.2020	4,12	03.04.15	6,75%	78,14	4,15%	12,73%	8,64%	1133	-99,9	700	500 USD	B+ /	B1	/
Телекоммуникационные															
МТС-20	22.06.2020	4,31	22.06.15	8,63%	103,52	0,29%	7,80%	8,33%	640	-5,3	207	750 USD	BB+ /	Ba1/*-	/BB+/*-
МТС-23	30.05.2023	6,60	30.05.15	5,00%	84,77	0,20%	7,51%	5,90%	560	-1,6	134	500 USD	BB+ /	Ba1/*-	/BB+/*-
Вымпелком-16	23.05.2016	1,16	23.05.15	8,25%	104,74	-0,22%	4,20%	7,88%	355	19,6	51	600 USD	BB /	Ba3/*-	/
Вымпелком-16-2	02.02.2016	0,89	02.08.15	6,49%	102,81	-0,15%	3,32%	6,32%	267	17,7	116	500 USD	BB /	Ba3/*-	/
Вымпелком-17	01.03.2017	1,90	01.09.15	6,25%	98,96	-0,27%	6,82%	6,32%	618	15,7	314	500 USD	BB /	Ba3/*-	/
Вымпелком-18	30.04.2018	2,74	30.04.15	9,13%	104,92	-0,09%	7,34%	8,70%	630	4,2	228	1 000 USD	BB /	Ba3/*-	/
Вымпелком-19	13.02.2019	3,58	13.08.15	5,20%	90,37	0,10%	8,11%	5,75%	671	-1,2	266	600 USD	BB /	Ba3/*-	/
Вымпелком-21	02.02.2021	4,79	02.08.15	7,75%	95,63	0,14%	8,71%	8,10%	713	-1,5	291	1 000 USD	BB /	Ba3/*-	/
Вымпелком-22	01.03.2022	5,49	01.09.15	7,50%	92,74	0,12%	8,92%	8,09%	735	-0,9	293	1 500 USD	BB /	Ba3/*-	/
Вымпелком-23	13.02.2023	6,25	13.08.15	5,95%	84,24	0,33%	8,74%	7,06%	683	-4,0	275	1 000 USD	BB /	Ba3/*-	/
Прочие															
АПРОСА-20	03.11.2020	4,56	03.05.15	7,75%	98,48	0,48%	8,09%	7,87%	651	-9,1	229	1 000 USD	BB- /	Ba3/*-	/BB
АФК-Система-19	17.05.2019	3,58	17.05.15	6,95%	86,14	0,14%	11,17%	8,07%	977	-2,1	573	500 USD	BB /		/BB-/*-
ПК Борец-18	26.09.2018	2,95	26.03.15	7,63%	69,55	1,52%	19,99%	10,96%	1894	-51,8	1492	413 USD	BB- /	B1	/
ДВМП-18	02.05.2018	2,46	02.05.15	8,00%	39,00	-0,02%	46,79%	20,51%	4575	5,2	4310	550 USD	B /		/B/*-
ДВМП-20	02.05.2020	3,34	02.05.15	8,75%	38,51	1,29%	35,54%	22,72%	3449	-39,8	3009	325 USD	B /		/B/*-
Домодедово-18	26.11.2018	3,29	26.05.15	6,00%	83,37	1,31%	11,62%	7,20%	1058	-39,5	618	300 USD	BB+ /		/BB+
Еврохим-17	12.12.2017	2,58	12.06.15	5,13%	92,84	0,20%	8,06%	5,52%	702	-6,6	299	750 USD	BB /		/BB
КЗОС-15	19.03.2015	0,04	19.03.15	10,00%	99,41	-0,01%	25,20%	10,06%	2455	130,4	2304	101 USD	NR /		/CCC+
ПолусЗолото-20	29.04.2020	4,41	29.04.15	5,63%	91,16	0,91%	7,74%	6,17%	616	-19,3	194	750 USD	BB+ /		/BBB-
РЖД-17	03.04.2017	1,94	03.04.15	5,74%	98,21	0,13%	6,68%	5,84%	603	-5,5	299	1 500 USD	BB+ /	Ba1/*-	/BBB-
РЖД-21Е	20.05.2021	5,46	20.05.15	3,37%	81,64	1,34%	7,13%	4,13%	--	--	--	1 000 EUR	BB+ /	Ba1/*-	/BBB-
РЖД-22	05.04.2022	5,68	05.04.15	5,70%	87,86	0,68%	7,98%	6,49%	640	-10,6	198	1 400 USD	BB+ /	Ba1/*-	/BBB-
РЖД-23Е	06.03.2023	6,73	06.03.16	4,60%	81,75	0,91%	7,75%	5,63%	--	--	--	500 EUR	BB+ /	Ba1/*-	/BBB-
Сибур-18	31.01.2018	2,75	31.07.15	3,91%	87,93	0,54%	8,71%	4,45%	767	-18,8	364	1 000 USD	/	Ba1/*-	/BB+
СИНЕК-15	03.08.2015	0,41	03.08.15	7,70%	99,80	0,26%	8,14%	7,72%	749	-62,8	598	250 USD	/	Ba2/*-	/BBB-
Совкомфлот-17	27.10.2017	2,44	27.04.15	5,38%	87,99	0,44%	10,71%	6,11%	967	-56,0	702	800 USD	/	B1/*-	/BB-
Уралкалий-18	30.04.2018	2,95	30.04.15	3,72%	88,20	0,25%	8,03%	4,22%	699	-7,4	297	650 USD	/	Ba1	/BBB-
Фосагро-18	13.02.2018	2,78	13.08.15	4,20%	93,30	1,02%	6,76%	4,51%	571	-36,5	169	500 USD	/	Ba1	/BB+

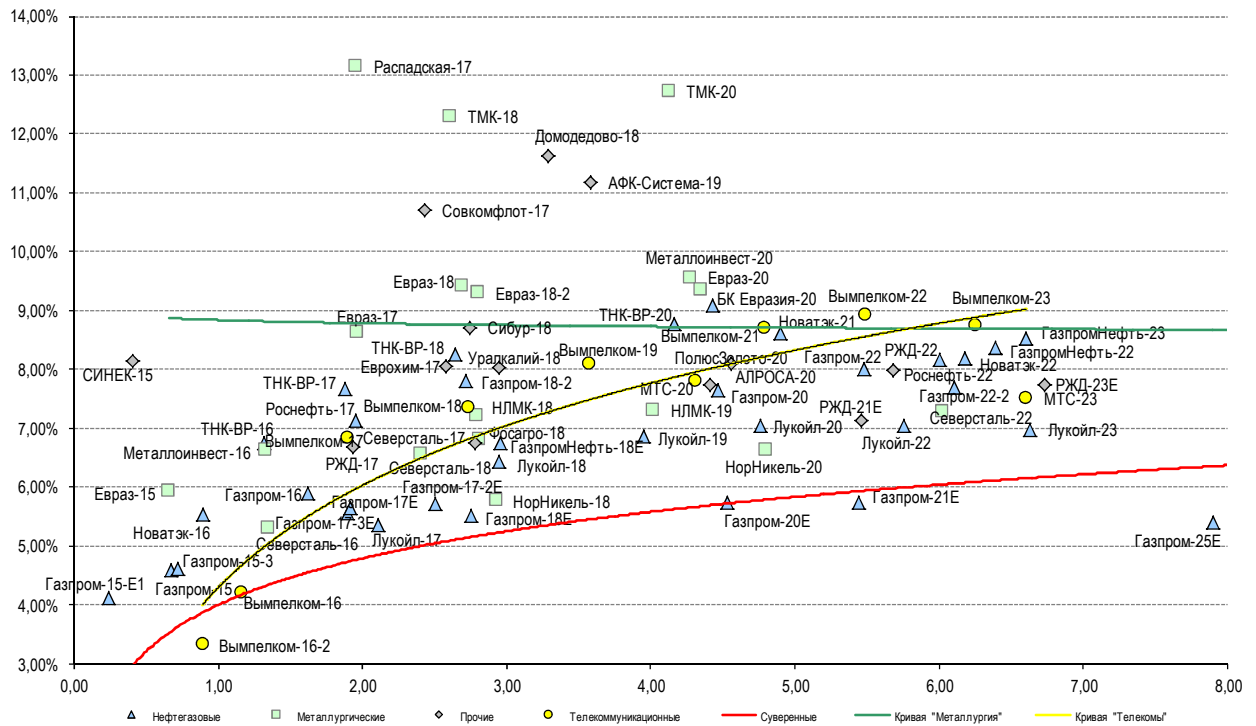
Источник: Bloomberg, Отдел исследований Альфа-Банка

Илл. 10: Доходность российских еврооблигаций банковского сектора



Источник: Bloomberg

Илл. 11: Доходность российских корпоративных еврооблигаций



Источник: Bloomberg

Информация

Альфа-Банк (Москва)	Россия, Москва, 107078, пр-т Академика Сахарова, 12 Саймон Вайн, Со-руководитель Блока Корпоративно-Инвестиционный Банк (+7 495) 745-7896
Управление долговых ценных бумаг с фиксированным доходом	Михаил Грачев, Управляющий директор, Начальник Управления долговых ценных бумаг с фиксированным доходом (7 495) 785-74 04
Торговые операции	Сергей Осмачек, вице-президент по торговым операциям (7 495) 783 51 02 Ольга Паркина, вице-президент по продажам (7 495) 785-74 09 Андрей Мазкун, менеджер по продажам (7 499) 681-27 85 Владислав Корзан, директор по операциям финансирования (7 495) 783-51 03 Егор Романченко, вице-президент по операциям финансирования (7 495) 786-48 97
Аналитическая поддержка	Екатерина Леонова, вице-президент, долговой аналитик (7 495) 974-25 15 (доб. 8523) Александр Курбат, кредитный аналитик (7 495) 780-63 78
Долговой рынок капитала	Дэвид Мэтлок, директор- начальник отдела (7 495) 783-50 29

© Альфа-Банк, 2015 г. Все права защищены. Генеральная лицензия ЦБ РФ № 1326 от 29.01.1998 г.

Настоящий отчет и содержащаяся в нем информация являются исключительной собственностью Альфа-Банка. Несанкционированное копирование, воспроизводство и распространение настоящего материала, частично или полностью, в отсутствие разрешения Альфа-Банка в письменной форме строго запрещено.

Данный материал предназначен ОАО «Альфа-Банк» (далее – «Альфа-Банк») для распространения в Российской Федерации. Он не предназначен для распространения среди частных инвесторов. Несмотря на то, что приведенная в данном материале информация получена из источников, которые, по мнению Альфа-Банка, являются надежными, Альфа-Банк, его руководящие и прочие сотрудники не делают заявлений и не дают заверений ни в прямой, ни в косвенной форме, относительно своей ответственности за точность, полноту такой информации и отсутствие в данном материале каких-либо важных сведений. Любая информация и любые суждения, приведенные в данном материале, могут быть изменены без предупреждения. Альфа-Банк не дает заверений и не заявляет, что упомянутые в данном материале ценные бумаги и/или суждения предназначены для всех его получателей. Данный материал и содержащиеся в нем сведения носят исключительно информативный характер и не могут рассматриваться ни как приглашение или побуждение сделать оферту, ни как просьба купить или продать ценные бумаги или другие финансовые инструменты, или осуществить какую-либо иную инвестиционную деятельность. Альфа-Банк и связанные с ним компании, руководящие сотрудники и прочие сотрудники всех этих структур, в т.ч. лица, участвующие в подготовке и издании данного материала, могут иметь отношения с маркет-мейкерами, а иногда и выступать в качестве таковых, а также в качестве консультантов, брокеров или представителей коммерческого или инвестиционного банка в отношении ценных бумаг, финансовых инструментов или компаний, упомянутых в данном материале, либо входить в органы управления таких компаний. Ценные бумаги с номиналом в иностранной валюте подвержены колебаниям валютного курса, которые могут привести к снижению их стоимости, цены или дохода от вложений в них. Кроме того, инвесторы, вкладывающие средства в ценные бумаги типа АДР, стоимость которых изменяется в зависимости от курса иностранных валют, принимают на себя валютный риск. Инвестиции в России и в российские ценные бумаги сопряжены со значительным риском, поэтому инвесторы, прежде чем вкладывать средства в такие бумаги, должны провести собственное исследование и изучить экономические и финансовые показатели самостоятельно. Инвесторы должны обсудить со своими финансовыми консультантами риски, связанные с таким приобретением. Альфа-Банк и их дочерние компании могут публиковать данный материал в других странах. Поскольку распространение данной публикации на территории других государств может быть ограничено законом, лица, в чьем распоряжении окажется данный материал, должны быть информированы о таких ограничениях и соблюдать их. Любые случаи несоблюдения указанных ограничений могут рассматриваться как нарушение закона о ценных бумагах и других соответствующих законов, действующих в той или иной стране. **Примечание, касающееся законодательства США о ценных бумагах:** Данная публикация распространяется в США компанией Alforta Capital Markets, Inc. (далее «Alforta»), являющейся дочерней компанией Альфа-групп, постольку, поскольку это разрешено законодательством США по ценным бумагам и другими соответствующими законами и положениями. В этой связи Alforta несет ответственность за содержание данного исследования. Лица на территории США, получившие данную публикацию и желающие осуществить сделку с той или иной ценной бумагой или финансовым инструментом, анализируемым в ней, должны делать это только после уведомления об этом представителя Alforta в США. Любые случаи несоблюдения данных ограничений могут рассматриваться как нарушение законодательства США о ценных бумагах.